

Hvannadalsnukur højeste punkt på den største aktive islandske vulkan, Örfafajökull



## Onlinerejse til Island - onsdag den 22. februar 2023

### PROGRAM

Fra kl. 10.00 til 11.00 er linket åbent til at prøve at komme på Zoom-programmet, hvis man ikke har prøvet det før. Hvis det driller, kan du ringe på tlf. 70 26 36 66 og få hjælp fra os.

Fra kl. 13.30 er samme link åbent til, at man kan koble sig på rejsen til løs samtale.

14.00 Velkomst ved DEO's stifter **Finn Ellegaard**.

14.05 Introvideo om Island med introduktion ved **Marcus Popov Damgaard**.

14.25 Om sprog, selvstændighed og ligestilling i Island, ved **Ann-Sofie Gremaud**, lektor ved Islands Universitet i Reykjavik.



Hallgrímskirkja  
i Reykjavik



Reykjavik Universitet

14.55 *Pause til at strække ben*

15.05 Om håndtering af finanskrisen og Islands udenrigspolitik (herunder forholdet til EU), ved **Ögmundur Jónasson**, forhenværende indenrigsminister (2011-2013), mangeårigt parlamentsmedlem og leder af det islandske fagforbund (på engelsk med oversættelser).

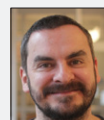
15.40 Vi viser videoen igen

15.55 *Pause til at strække ben*

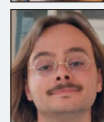
16.05 Om hverdagsliv i Island med den dansktalende islænding **Elísabet Valtýsdóttir**.

16.30 Fri debat mellem deltagerne, hvor man kan bidrage med egne oplevelser.

17.00 Afslutning ved Finn Ellegaard.



Rejsen ledes af rejsechef **Zlatko Jovanovic**. Zlatko er ph.d. i historie og analytiker hos DEO,



og projektansvarlig for online-rejser **Marcus Popov**. Marcus er uddannet idéhistoriker fra Aarhus Universitet.



## ISLAND I TAL

Befolkning: 387.800 (DK: 5.840.045)

Areal: 102.775 km<sup>2</sup> (DK: 43.098 km<sup>2</sup>)

Befolkningsstæthed: 3,66 km<sup>2</sup> (DK: 138,05 km<sup>2</sup>)

Højeste punkt:

Hvannadalshnúkur 2.110m

(DK: Møllehøj 170m)

Fertilitetsrate: 2,1 (Danmark: 1,77)

Forventet levealder:

Mænd: 81,4 år, kvinder: 85,9 år.

(DK: Mænd: 79,7 år, kvinder: 83,7 år.)

Arbejdsløshed: 5,4% (DK: 2,3%)

BNP (nominal) per indbygger:

506.918 DKK (DK: 427.700 DKK)

### Største bykommuner:

Reykjavik: 128.793

Kópavogur: 36.975

Hafnarfjörður: 29.799

Akureyri: 18.925

Reykjanesbær: 18.920



## SPROG OG KULTUR

### Sprog

Det officielle sprog på Island er islandsk, et nordgermansk sprog, som stammer fra oldnordisk. Islandsk er det eneste sprog hvor man stadig bruger rune bogstavet Þ (udtales ligesom 'the' på engelsk). Rune bogstavet ð bruges også stadig på Island (såvel som på Færøerne) og udtales ligesom et 'blødt' D på dansk.

I skolen undervises man både i engelsk og dansk, udover naturligvis islandsk. Dansk forstås primært af de ældre generationer på Island, og refereres ofte blot til som *skandinavisk*.

### Nordisk velfærd

Island har et politisk system baseret på den nordiske velfærdsmodel, med universel adgang til sundhedsydelser og videregående uddannelse. Island har verdens højeste niveau af fagforeningsmedlemskaber, og ligger nummer 3 på FN's Human Development Index (Danmark ligger nummer 6).

Derudover har Island ingen stående hær. Ifølge Det Globale Fredsindex er Island verdens fredeligste land, på grund af manglen på en hær, den lave kriminalitetsrate og landets høje samfundsøkonomiske stabilitet. Desuden er 48% af Islands parlamentsmedlemmer kvinder, hvor verdensgennemsnittet kun er på 26%.

### Nisser og trolde:

På Island er troen på de overnaturlige væsner nisser, eller *Huldufólk*, stadig i live. Så meget som 40% af den islandske befolkning tilkendegiver en vis tro på nissers eksistens.

Nogle gange når værktøj uventet går i stykker, eller når naturlige fænomener gør konstruktionsarbejde umuligt, som det skete i 1971, hvor en bulldozer brød sammen under et vejbyggeri, lægges skylden på nisser, som siges på denne måde at vise mishag ved menneskenes involvering i naturens domæne.

Nisserne har endda deres egne politiske interesserrepræsentanter, der i relation primært til miljøbeskyttelse, forsøger at stoppe konstruktion på islandske naturområder, der kan bringe deres naturlige bosteder i fare.



Reynisfjara stranden og, i baggrunden, Reynisdrangar stenene

Ved stranden *Reynisfjara* kan man, udover det berømte sorte sand, se nogle stenstrukturer, der stikker op af havoverfladen ude i havet. Disse stenstrukturer hedder *Reynisdranger*, som ifølge islandsk myte faktisk oprindeligt var trolde. Efter at have set et skib på havet, og vandret ud for at hente det, var de for langsomme på tilbagevejen til stranden. De blev derfor forvandlet til sten, da solens morgenstråler ramte dem.



