

Onlinerejse til Luxembourg - onsdag den 6. marts 2024

PROGRAM

Fra kl. 10.00 til 11.00 er linket åbent til at prøve at komme på Zoom-programmet, hvis man ikke har prøvet det før. Hvis det driller, kan du ringe på tlf. 70 26 36 66

Fra kl. 13.30 er samme link åbent til, at man kan koble sig på rejsen til løs samtale

14.00 Velkomst v. Marcus Popov

14.05 Introvideo om Luxembourg

14.12 Oplæg og samtale med oversætter i EU-Kommissionen **Maria Koefoed**. Maria fortæller om landet Luxembourg og EU's institutioner, heriblandt EU's oversættelsestjeneste og EU-Kommissionen, der har kontorer der.

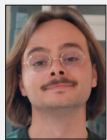
15.00 *Pause*

15.10 Oplæg og samtale m. juristlingvist **Camilla Hornstrup**, der arbejder i EU-domstolen. Hornstrup fortæller om domstolens arbejde og arbejdsopgaverne for den.

15.40 Oplæg og samtale m. **Anne Vinding** om livet og en flersproget hverdag i Luxembourg.

16.05 *Pause m. mulighed for at gense introvideoen*

16.15 Oplæg og samtale med **Zlatko Jovanovic** og **Marcus Popov** om et af valgets helt store temaer, EU's udvidelsespolitik, som har fået fornyet aktualitet i løbet af de sidste to år.



Rejsen ledes af projektansvarlig for onlinerejser **Marcus Popov**. Marcus er uddannet idéhistoriker fra Aarhus Universitet.

DEO skaber EU-debat

info@deo.dk ■ tlf. 70 26 36 66 ■ www.deo.dk



MAD I LUXEMBOURG

Luxembourgs køkken afspejler landets position mellem Frankrig, Belgien og Tyskland og indeholder meget fransk mad og bagværk, pølseretter og tyske signaturretter. For nylig er det også blevet påvirket af landets mange italienske og portugisiske immigranter.



MICHELIN®

Luxembourg er det land i verden med flest Michelin-restauranter per indbygger (og per km²).

Fritür eller **Friture de la Moselle** er én af favoritterne blandt flere fiskeretter fra floden Mosel. Det er små fisk krydret med salt og peber, vendt i citron og mel og friturestegt i olie, til de er sprøde. Serveres med hvidvin fra Mosel og citron til at presse over. Retten spises med fingrene.



Langs Mosel er der siden romertiden blevet produceret vin, og Luxembourg producerer mange gode tørre hvidvine og mousserende vine af typerne Riesling, Pinot Blanc, Chardonnay m.fl.



"Grand chamber".

LUXEMBOURG

Areal: 51 km² (København 180 km²)

Højeste punkt: 408 meter

Officielle sprog: Tysk, luxembourgsk, fransk

Indbyggere: 132.000 (660.000 i landet)

Andelen af ikke-nationale indbyggere:

Ca. 70% af byens indbyggere er udlændinge

BNP pr. Indbygger (KPP): 133.590,15 USD

svarende til 901.025,48 kr. (Danmark's KPP: 479.400 kr.)

EU-institution: EU-domstolen

Ansatte i EU: 14.000 svarende til over 2% af befolkningen



I 963 erhvervede Ardennergrevnen Siegfried Bock-klippen, vugge for byen Luxembourg, gennem en byttehandel med Trier Abbey of St. Maximin. Det klippefremspring, som Siegfried byggede sit slot på, spillede en vigtig rolle i militærstrategien. Omgivet på tre sider af Alzettekaldalen og kun tilgængelig fra vest, var klippen let at forsvare. De andre historiske strukturer såsom den arkæologiske krypt og Bock-kasematterne, de tidligere underjordiske befæstninger, er placeret i Bock-klippen.

HISTORIE

Luxembourg har en interessant historie, og det forbløffer ofte mange, hvordan de har formået at holde sig selvstændige i så lang tid, som de har. Landets historie begynder i 963, hvor **grev Siegfried** modtager amtet af kongen af Frankrig. Amtet bliver i de efterfølgende århundreder udvidet, og familien sikrer sig flere gange titlen som kejser af Det Hellige Romerske Rige. Luxembourg blev senere et Storhertugdømme og blev især kendt for sine forsvarsfæstningsværker. Luxembourg har historisk set været under herredømme af Holland, Frankrig, Bordeaux, Det Spanske Imperium, Habsburgerne og Det Hellige Romerske Rige.

I 1890 blev landet for første gang helt selvstændigt, da kongen af Holland døde uden mandlige arvinger. Landet blev herefter besat under både første og anden verdenskrig, og fik derefter sin selvstændighed. Siden har Luxembourg insisteret på at indgå i internationalt samarbejde og ikke forholde sig neutralt, som ellers havde været landets tilgang op til anden verdenskrig.



BYEN

Luxembourg har tilbudt gratis offentlig transport siden 2020 og er også det første land i verden, der har gjort det. Dette bruges hyppigt af dem, der arbejder i landet. Næsten halvdelen bor i andre lande og rejser dagligt over grænsen til Luxembourg for at arbejde. Blandt byens kendte monumenter findes bl.a. **Passerelle**, som er en bro og viadukt der går over **Pétrussedalen** og floden, som flyder igennem byen. Floden er en afstikker af den større flod **Alzette**, som også løber igennem byen. Broen blev bygget mellem 1859 og 1861. Derudover er de gamle fæstninger som byen er grundlagt på, stadig synlige og en stor del af byens arkitektoniske udtryk. Et særdeles smukt monument er Gëlle Fra, som er et monument til ære for de faldne under anden verdenskrig og Koreakrigen. Sidst men bestemt ikke mindst, er Bock eller **Bock Casemates** et must at besøge i Luxembourg. Det var disse gamle forsvarsværker der bl.a. blev skabt af Grev Siegfried af Luxembourg, og som i dag er en fantastisk turistattraktion.



INSTITUTIONEN

Den Europæiske Unions Domstol, og kaldet **EU-Domstolen**, udgør den øverste dømmende magt i EU. EU-Domstolen befinder sig i Luxembourg, og sørger for, at alle EU-medlemsstaterne overholder EU-retten. EU-domstolen blev oprettet i 1952 og EU-retten i 1989.

Domstolens primære opgaver består i at opretholde EU's retsorden. Denne retsorden betegner EU's regler og lovgivning. EU-Domstolen består af 27 dommere, og hver dommer er repræsentant for en af de 27 EU-medlemsstater. Domstolen fungerer som en overstatslig institution, hvilket betyder, at dens afgørelser skal respekteres af de nationale domstole.



EU's institutioner

Det Europæiske Råd

Topmøder mellem regeringsledere. Rammebeslutninger om EU's fremtid.
Fast formand/præsident: Charles Michel (liberal, Belgien)

Andre aktører:

Komitéer og ekspertgrupper, Regionsudvalget, Triloger, Lobbyister, Udvalg og rapportører, Formandskab.



EU-Kommissionen

EU's "regering" – udøvende magt. Initiativret: Stiller lovforslag. Traktaternes vogter, budgettets forvalter. 1 kommissær fra hvert land.

- **Kommissionsformand: Ursula von der Leyen (EPP, Tyskland)**
- **Konkurrencekommissær og ledende næstformand med ansvar for det digitale område: Margrethe Vestager (ALDE, Danmark)**
- **Klimakommissær og ledende næstformand med ansvar for grøn omstilling: Frans Timmermans (S&D, Holland)**
- **Kommissær for finansielle ydelser og ledende næstformand med ansvar for 'en økonomi, der virker for alle': Valdis Dombrovskis (EPP, Letland)**
- **Udenrigsrepræsentant og næstformand: Joseph Borell (S&D, Spanien)**

COREPER

Landenes EU-ambassadører forbereder og forhandler sager.



EU-Parlamentet

EU's "underhus" – lovgivende magt. Efter Brexit 705 MEP'ere fra 27 lande, fordelt efter landets størrelse (D: 96, DK: 14). Godkender Kommissionen, kontrollerer budgettet, stemmer om lovgivning og kommer med ændringsforslag.

Parlamentsformand: Roberta Metsola (EPP, Malta)



Ministerrådet

EU's "overhus" – lovgivende magt. 1 fagminister pr. land. Stemmevægte efter befolkningstal.

Den Europæiske Centralbank (ECB)

ECB har hovedsæde i Frankfurt, men bistås af de 19 eurolandes nationale centralbanker. Eurolandene har fælles valuta og fælles nationalbankrente. ECB er officielt politisk neutral og uafhængig ad EU-institutionerne og medlemslande, men har dog som hovedopgave at holde prisstabilitet.

Præsident: Christine Lagarde (Frankrig)

EU-Domstolen

EU's dømmende magt. Sørger for at EU-retten overholdes i alle medlemslande.